



MI PRIMER  
FESTIVAL

16ª edición

COMPETICIÓN DE LARGOMETRAJES

# Tony, Shelly y la linterna mágica



**Título original:** *Tony, Shelly and the Magic Light*

**Nacionalidad:** Hungría, República Checa

**Idioma:** doblado al castellano y con subtítulos adaptados para personas sordas

**Año:** 2023

**Dirección:** Filip Pošivač

**Animación:** Filip Pošivač

**Guión:** Jana Šrámková

**Producción:** Česká Televize

**Música:** Ádám Balázs

**Duración:** 80'

## Sinopsis

Tony tiene una característica única de nacimiento: ¡brilla! Pero pasa los días escondido en casa, en su búnker de mantas y soñando con tener a alguien con quien jugar. Los días antes de Navidad, una peculiar niña llamada Shelly se muda a su edificio y pone su mundo del revés. Juntos se embarcarán en una aventura mágica y descubrirán el fascinante misterio del edificio en el que viven.

Una película llena de luz, magia y misterios, galardonada en el festival de animación de Annecy con el Premio Contrechamp.

## El director

**Filip Pošivač** es ilustrador, director de cine, diseñador artístico y guionista. Estudió Gráficos de Cine y Televisión en la Academia de Artes, Arquitectura y Diseño de Praga. Ilustra libros infantiles con acuarela desde hace más de una década, pero en el mundo de la animación ha dirigido varios

trabajos, como el medimetraje *Deep in Moss* (2015), la serie animada *Live from Moss* y el cortometraje *¡Al agua!* (2019). También es el diseñador de arte de la serie *Hungry Bear Tales* (2021).

Con *Tony, Shelly y la linterna mágica* se estrena como director de largometraje con la técnica de animación que más le apasiona: el *stop motion* con marionetas.

## La guionista

**Jana Šrámková** es una de las figuras más destacadas de la literatura checa de los últimos años. Escribe novelas y también cuentos infantiles. *Tony, Shelly y la linterna mágica* es el segundo trabajo que comparte con Filip Pošivač, ya que el director ilustró *Kuba Tuba Tatubahn* (2015), uno de sus libros.

En cuanto a la animación, Šrámková se estrenó como guionista con el corto *Suize in the Garden* (2022), pero en esta ocasión nos presenta el guion de su primer largometraje.



@primerfestivaldecine



@miprimerfesti

¡Participa en el concurso  
de animación stop motion!  
Más info, tutoriales y premios aquí:



# ¿Sabías que...?



## Animación stop motion

*Tony, Shelly y la linterna mágica* ha sido animada con la famosa técnica del *stop motion*. Este procedimiento, tan tradicional como laborioso, consiste en crear la sensación de movimiento a través de muchas fotografías de personajes sobre escenarios. En el caso de esta película se han usado muñecos y maquetas fabricados artesanalmente. Pošivač considera este tipo de animación la forma más mágica de dar vida a los títeres, porque todo lo que vemos en pantalla es tan real y detallado que tenemos la sensación de poder alargar la mano y tocarlo. ¿Conocías esta técnica? ¿Sabrías decir otras películas que se hayan animado así? Recuerda que el *stop motion* también se utiliza con plastilina, recortes de papel e incluso ¡fotografías de personas!



## El habitante más antiguo de la casa

La aventura principal de esta película gira en torno a un espíritu que vaga por el edificio donde viven los protagonistas. Esta idea se inspira en la mitología romana en la cual todas las construcciones arquitectónicas estarían habitadas por un *genius loci*, es decir, un espíritu protector. En otros pueblos de Europa también se habla de un ser divino que se encarga de cuidar la casa y las personas que la habitan. En la actualidad, la palabra *genius loci* también puede referirse a las partes más destacables de una casa, como una fachada con flores, un vitral de colores, un tejado acabado en punta... ¿Qué particularidad tiene el espíritu de la película? ¿Por qué es de color negro? ¿Qué le haría falta para volver a ser el que era?

## El derecho a mostrarte tal y como eres



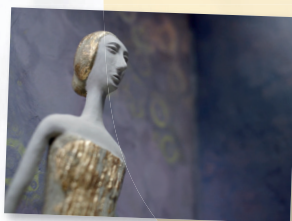
A través de la luz que emite Tony, la película nos enseña que todo el mundo tiene una chispa interior que brilla con fuerza cuando comprendemos, ayudamos y acompañamos a los demás. Pero para eso tenemos que tener la oportunidad de ser nosotros mismos y conocer a personas que nos acepten y quieran tal como somos, como hace Shelly con Tony. Los padres de Tony, conscientes de que tienen un hijo especial y con miedo a que le puedan hacer daño, no le dejan moverse con libertad, teniendo que arrastrar siempre una cuerda para no alejarse mucho de su casa. ¿Crees que los padres hacen lo mejor para Tony? ¿Por qué dice que se ha pasado la vida castigado? ¿Qué sería lo mejor para él?

# Para después del cine...

## La linterna mágica

La infancia es una etapa en la que la inocencia, la pureza y la imaginación se combinan para poder crear y ver cualquier cosa. ¡Así es como lo hace Shelly con su linterna! Y

tú, ¿crees que es mágica? ¿Por qué? Alguna vez has jugado a ver el mundo con otros ojos, usando la imaginación? Si se que sí, ¡no dejes de hacerlo!



Imagina que tienes una linterna como la de Shelly, ¿cómo adornarías tu realidad bajo su foco de luz?

Dibuja y colorea encima de la estatua para modificarla a tu gusto y demostrar que tu imaginación... ¡también es mágica!

