



**EL MEU
PRIMER
FESTIVAL**

17^a edició

**COMPETICIÓ DE LLARGMETRATGES
HOMENATGE A LUPUS FILMS**

El regne de Kensuke



A PARTIR DE 8 ANYS

Títol original: *Kensuke's Kingdom*

Nacionalitat: Regne Unit

Idioma: versió original amb subtítols en català adaptats per a persones sordes

Any: 2023

Direcció: Neil Boyle, Kirk Hendry

Animació: Peter Dodd

Guió: Frank Cottrell Boyce, Michael Morpurgo

Producció: Sarah Radclyffe Productions, Lupus Films

Música: Stuart Hancock

Durada: 74'

Sinopsi

En Michael està fent la volta al món amb vaixell amb la seva família. De sobte, esclata una forta tempesta i la seva estimada gossa Stella i ell cauen per la borda i acaben perduts a una illa remota de l'oceà Pacífic. En Michael no aconsegueix trobar menjar ni aigua potable, però a la vora d'ell hi ha el Kensuke, un senyor japonès que els ajudarà a sobreviure a l'illa.

Una pel·lícula d'aventures per a tota la família sobre la importància dels lligams humans.

Els directors

Neil Boyle és dissenyador, animador, productor i director de cinema. En els inicis de la seva carrera va treballar amb el director Richard Williams, guanyador de tres Oscars, en les reconegudes pel·lícules d'animació *¿Quién engañó a Roger Rabbit?* (1988) i *El ladrón de Bagdad* (1993). Com a membre fundador de l'estudi Premier Films, també va participar en la producció de llargmetratges i curtmetratges animats, tals com *Mickey y*

su cerebro en apuros (1995), *Hubi el pingüino* (1995), *Francis el detectigato* (1994) o *Space Jam* (1996).

L'any 2011 es va estrenar com a director en solitari del curt *The Last Belle*, guardonat en el festival internacional de cinema de Rhode Island. També ha col·laborat en l'animació de projectes com *Sherlock Gnomes* (2018) o *Tom & Jerry* (2021).

Kirk Hendry és un cineasta guardonat amb diversos premis pel seu curtmetratge *Junk* (2011), seleccionat en més de 150 festivals de cinema de tot el món. Ha dirigit diferents comercials per al World Wildlife Fund, la marca Ardbeg, el diari *The Guardian* i el programa de TV britànic *Dancing on Ice*, per al que va crear dues peces promocionals, també guardonades, sobre dos ossos polars patinant sobre gel. Col·labora regularment amb el director d'animació francès Sylvain Chomet en aspectes d'il·luminació i composició.

Amb *El regne de Kensuke*, tant Boyle com Hendry debuten com a directors de llargmetratge.



@primerfestivaldecine



@meuprimerfesti

Participa al concurs
d'animació stop-motion!
Més info, tutorials i premis aquí:



Sabies que...?

Basada en una novel·la

El regne de Kensuke és una adaptació animada de la novel·la infantil de l'escriptor britànic **Michael Morpurgo**, publicada originalment l'any 1999.

El relat de Morpurgo explica, com a la pel·lícula, la història d'amistat entre l'ancià japonès Kensuke i el jove Michael, de només 11 anys. L'obra és considerada un clàssic modern de la literatura juvenil.



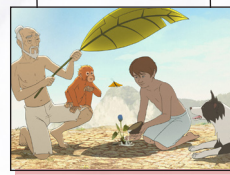
Un viatge d'onze anys

Des que va sorgir la idea de fer la pel·lícula fins que es va donar per finalitzada van passar gairebé onze anys! Els primers vuit es van destinar a conèixer bé el projecte, proposar idees sobre el to i l'estil del film i aconseguir els diners per fer-lo realitat. Els següents dos anys i mig van ser de producció, és a dir, el muntatge de la pel·lícula pròpiament. Encara que sembla molt de temps, és una duració més comuna del que ens pensem!

👉 **Per què creus que tenir bones idees i planificar-les bé porta més temps que no pas executar-les?**

L'animació del film

Tot i que el projecte en un inici es va plantejar com una pel·lícula d'acció en viu, és a dir, amb actors i actrius de carn i ossos, per una qüestió pràctica i de pressupost, finalment es va apostar per una adaptació animada. Aquesta decisió va permetre als directors, amb una llarga experiència com a animadors, sentir-se lliures per aportar la seva visió creativa al llargmetratge. L'animació del film combina il·lustracions 2D dibuixades a mà amb alguns elements creats amb ordinador per als fons.



La necessitat de vincular-se

El guionista de la pel·lícula, **Frank Cottrell Boyce**, va eliminar gran part dels diàlegs originals del llibre, on el personatge de Kensuke sí que entén i parla algunes paraules de l'idioma matern del Michael. La barrera idiomàtica permet explorar formes de comunicació que van més enllà de l'ús d'una llengua específica. L'instint de supervivència i la necessitat de companyia ens empenyen a establir vincles afectius amb les persones i animals que ens envolten, una experiència que ens ensenya a cuidar-nos mútuament i ser responsables amb l'entorn. 🗨️ **Que aprèn en Michael en el temps que comparteix amb en Kensuke? Què s'aporten l'un a l'altre? Creus que, juntament amb els animals, formen una família?**

Per a després del cinema...

El glossari de Kensuke

El regne de Kensuke és una història d'acció i aventures que es construeix a partir de la relació intercultural i intergeneracional dels seus protagonistes. D'aquest lligam sorgeixen molts aprenentatges que, com a espectadors, també ens emportem nosaltres!

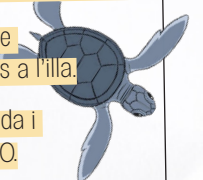
Relaciona els deu conceptes següents de la pel·lícula amb la descripció que els hi correspon.

Després, escriu un altre concepte que pensis que caldria incloure a la llista.



- 1 Aigua
- 2 Animals
- 3 Borneo
- 4 Consciència mediambiental
- 5 Cura i protecció
- 6 Nagasaki
- 7 Precaució
- 8 Quadern de bitàcora
- 9 Soledat
- 10 Vincle
- 11

- A.** Situada al sud-est asiàtic, és la tercera illa més gran del món. Els directors es van inspirar en la seva flora i fauna per dissenyar els animals i els paisatges de la pel·lícula.
- B.** És una actitud que consisteix a anar en compte per evitar conseqüències negatives. Pot néixer de l'experiència i/o la desconfiança. És la raó per la qual Tomodachi fugí d'en Michael quan el veu armat.
- C.** Per a en Kensuke són amics, veïns i familiars que mereixen ser cuidats i respectats. Amb els orangutans manté un vincle molt especial.
- D.** És un diari de navegació on s'apunten les experiències que es viuen a bord i els llocs que es visiten durant el viatge.
- E.** És la ciutat d'origen d'en Kensuke, arrasada l'any 1945 per una bomba atòmica durant la Segona Guerra Mundial.
- F.** És l'acció de procurar que allò que estimes i/o respectes es mantingui sa i estalvi. És la missió principal d'en Kensuke a l'illa.
- G.** És un estat en el qual ens trobem aïllats i sense companyia. Així se sent en Michael els primers dies a l'illa.
- H.** És un element natural indispensable per a la vida i la supervivència. La seva fórmula molecular és H₂O.
- I.** És un estat de coneixement que ens impulsa a respectar i tenir cura dels éssers vius, la natura i els recursos del planeta.
- J.** És un sentiment d'unió amb una altra persona o animal. Quan la unió és fruit de l'afecte es diu que és «afectiu».



Solució: 1H, 2C, 3A, 4I, 5F, 6E, 7B, 8D, 9G, 10J