



EL MEU
PRIMER
FESTIVAL

18a edició

COMPETICIÓ DE LLARGMETRATGES

La petita Amélie



Títol original: *Amélie et la métaphysique des tubes*

Nacionalitat: França

Idioma: versió original amb subtítols en català adaptats per a persones sordes

Any: 2025

Direcció: Liane-Cho Han Jin Kuang, Maïlys Vallade

Animació: Juliette Laurent

Guió: Maïlys Vallade, Liane-Cho Han, Eddine Noël, Aude Py

Producció: Maybe Movies, Ikki Films

Música: Mari Fukuhara

Durada: 77'

Sinopsi

Fins als dos anys i mig, l'Amélie es percebia a si mateixa com un simple tub digestiu, un ésser inert i vegetatiu. Però un esdeveniment clau la fa entrar a l'univers de la infància. En només sis mesos, descobreix el llenguatge, la companyia dels seus pares i germans, el plaer del jardí, les primeres passions: el Japó i l'aigua, i també les primeres aversions, com la carpa de l'estany.

Una història profundament poètica que ens recorda com, des dels tres anys, comença a prendre forma definitiva tot allò que som: la felicitat, el dolor, la identitat. Premi del Públic al Festival d'Annecy 2025.



Els directors

Liane-Cho Han Jin Kuang és director, guionista, artista d'*storyboard* i director d'animació. Al llarg de la seva trajectòria ha treballat com a animador principal en llargmetratges destacats com *L'il-lusionista* (2010) i *Zarafa* (2012). Com a *storyboarder*, ha participat en produccions

d'èxit com *Astèrix: La residència dels déus* (2014), *El petit príncep* (2015) i *Al sostre del món* (2015). També va col·laborar en *Calamity* (2020), on va exercir tant d'*storyboarder* com d'animador. A més, ha dirigit l'animació de diversos anuncis publicitaris per a marques reconegudes internacionalment.

Maïlys Vallade és il·lustradora, animadora i dissenyadora de personatges i decorats per a pel·lícules animades en 2D i 3D. Durant la seva etapa d'estudiant va realitzar tres curtmetratges que van ser reconeguts en diversos festivals, entre ells *Le phare* (2009), premiat al prestigiós Festival d'Annecy.

En el camp dels llargmetratges, ha treballat com a animadora i *storyboarder* en produccions com *Adama* (2015), *Ernest i Célestine* (2012) i *¿Dónde está mi cuerpo?* (2019), també va coincidir amb Liane-Cho en les pel·lícules *El petit príncep*, *Al sostre del món* i *Calamity*.

Per a tots dos, *La petita Amélie* és el seu primer llargmetratge com a directors i guionistes.



@primerfestivaldecine

Participa al concurs
d'animació stop-motion!
Més info, tutorials i premis aquí:

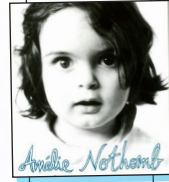


Sabies que...?



Un llibre autobiogràfic

La petita Amélie adapta la novel·la *Metafísica dels tubs* (2000), on l'escriptora belga **Amélie Nothomb** explica d'una manera molt lliure i imaginativa els seus primers anys de vida al Japó.

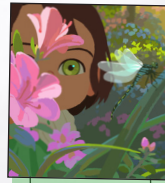
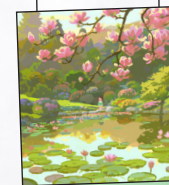


Degut a la professió del seu pare, diplomàtic belga, Nothomb ha viscut en molts països (Japó, la Xina, els Estats Units, Laos, Birmània i Bangladesh), circumstància que l'ha permès viure moltes experiències que ha pogut reflectir en els seus llibres. Des de 1992, publica una nova novel·la cada any, moltes d'elles inspirades en episodis autobiogràfics. El seu estil narratiu combina sensibilitat, humor i un punt d'extravagància, oferint reflexions originals sobre qui som i què esperem de la vida.



El repte de l'adaptació

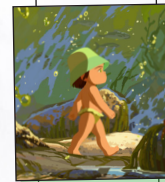
La idea d'adaptar la novel·la de Nothomb va ser de Liane-Cho Han Jin Kuang, qui l'havia llegit amb 19 anys i l'havia commogut profundament. El 2018, mentre treballava amb Maïlys Vallade en la pel·lícula *Calamity*, va contactar amb l'autora per parlar-li del projecte i va rebre una resposta entusiasta. A poc a poc, s'hi van sumar nous membres de l'equip, com el guionista i director artístic **Eddine Noël** i la dissenyadora i storyboarder **Marietta Ren**, i el somni d'adaptar la novel·la va començar a fer-se realitat.



Maïlys Vallade explica que, a nivell gràfic, van voler mostrar el món des dels ulls d'Amélie: fixant-se en detalls concrets de l'entorn, tal com fan les criatures. Aquest enfocament els va permetre destacar especialment la relació d'Amélie amb Nishio-san, la seva cuidadora, i alhora mostrar com la mirada d'Amélie es va obrint a poc a poc: al principi del film només veiem el jardí sense límits clars, però, a mesura que creix, el camp de visió s'eixampla per a l'espectador, fins que la petita comprèn que forma part d'un món molt més gran.



Un altre repte d'adaptació va tenir a veure amb les veus d'Amélie: la veu en off que narra la història és diferent a la de la nena que veiem en pantalla, però totes dues són la mateixa persona. Aquest joc de veus crea una sensació de distància temporal que ens ajuda a entendre que Amélie és ara una mica més gran i sàvia.



Finalment, els directors també es van proposar retratar amb autenticitat la manera de parlar i de moure's dels infants en els primers anys de vida. Per aconseguir-ho, es van inspirar tant en records personals com en l'observació dels seus fills i dels nens i nenes que coneixen.



Per a després del cinema...

Descobrint la vida, el món i qui som

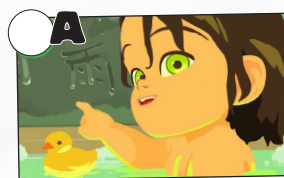
Fins als 2 anys i mig, l'Amélie no mostra senyals d'interès o curiositat pel món que l'envolta, se sent atrapada dins del seu cos, sense que res la captivi. Però un bon dia prova la xocolata blanca i tot canvia per a ella: la vida comença a tenir sentit!

☛ T'ha passat mai res semblant? Quins petits plaers i meravelles del món donen sentit a la teva vida?

☛ Sabries dir quins moments especials o experiències han marcat, fins ara, la teva infància? Què més t'agradaria viure?

Relaciona les següents descripcions de moments de la pel·lícula amb la seva imatge corresponent. Què creus que aprèn l'Amélie sobre la vida o sobre la mort en cadascuna d'aquestes experiències?

- 1 L'Amélie gairebé s'ofega un dia a la platja.
- 2 Amélie es creu Déu, un tub sense mirada.
- 3 L'àvia li dona xocolata blanca.
- 4 Els pares ploren la mort de l'àvia.
- 5 L'Amélie és com un vegetal: ni parla ni es mou.
- 6 El vincle entre Amélie i Nishio-san es fa més fort i especial.
- 7 L'Amélie es mou i balboteja per primera vegada.
- 8 L'Amélie es desperta a l'hospital després d'haver-se caigut a l'estany de les carpes.
- 9 Nishio-san li ensenya a escriure el seu nom en japonès: el caràcter d'*amé*, que vol dir pluja.



Source: 1B, 2I, 3E, 4D, 5H, 6F, 7G, 8C, 9A

Un projecte de

MODIband
projectes culturals

Mitjà col·laborador

elPeriódico

Amb el suport de

Generalitat de Catalunya
Departament de Cultura

Autoritat de Barcelona

Ministerio de Cultura

ACCIÓN CINEMA

Catalunya Film Festivals

FilmoTeca de Catalunya

INSTITUT FRANCÈS DE BARCELONA

AUDITORI SANT MARTÍ DE PROVENÇALS