



MI PRIMER
FESTIVAL

18ª edición

COMPETICIÓN DE LARGOMETRAJES

La pequeña Amélie



Título original: *Amélie et la métaphysique des tubes*

Nacionalidad: Francia

Idioma: doblada al castellano

Año: 2025

Dirección: Liane-Cho Han Jin Kuang,
Maïlys Vallade

Animación: Juliette Laurent

Guion: Maïlys Vallade, Liane-Cho Han,
Eddine Noël, Aude Py

Producción: Maybe Movies, Ikki Films

Música: Mari Fukuhara

Duración: 77'

Sinopsis

Hasta los dos años y medio, Amélie se percibía a sí misma como un simple tubo digestivo, un ser inerte y vegetativo. Pero un acontecimiento clave la hace entrar en el universo de la infancia. En apenas seis meses, descubre el lenguaje, la compañía de sus padres y hermanos, el placer del jardín, sus primeras pasiones: Japón y el agua, y también sus primeras aversiones como la carpa del estanque.

Una historia profundamente poética que nos recuerda cómo, desde los tres años, empieza a tomar forma definitiva todo lo que somos: la felicidad, el dolor, la identidad. Premio del Público en el Festival de Annecy 2025.

Los directores



Liane-Cho Han Jin Kuang es director, guionista, artista de storyboard y director de animación. A lo largo de su trayectoria ha trabajado como animador principal en largometrajes destacados como *El ilusionista* (2010) y *Zarafa* (2012). Como storyboarder, ha participado en

producciones de éxito como *Astérix: La residencia de los dioses* (2014), *El Principito* (2015) y *El techo del mundo* (2015). También colaboró en *Calamity* (2020), donde ejerció tanto de storyboarder como de animador. Además, ha dirigido la animación de varios anuncios publicitarios para marcas reconocidas internacionalmente.

Maïlys Vallade es ilustradora, animadora y diseñadora de personajes y decorados para películas animadas en 2D y 3D. Durante su etapa de estudiante realizó tres cortometrajes que fueron reconocidos en varios festivales, entre ellos *Le phare* (2009), premiado en el prestigioso Festival de Annecy.



En el ámbito de los largometrajes, ha trabajado como animadora y storyboarder en producciones como *Adama* (2015), *Ernest y Célestine* (2012) y *¿Dónde está mi cuerpo?* (2019). También coincidió con Liane-Cho en las películas *El principito*, *El techo del mundo* y *Calamity*.

Para ambos, *La pequeña Amélie* es su primer largometraje como directores y guionistas.



@primerfestivaldecine

¡Participa en el concurso
de animación stop motion!
Más info, tutoriales y premios aquí:

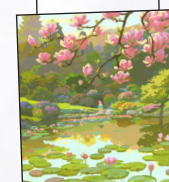
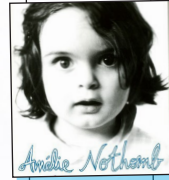


¿Sabías que...?



Un libro autobiográfico

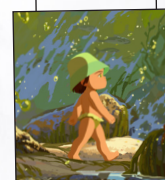
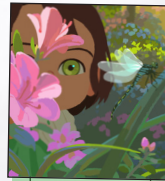
La pequeña Amélie adapta la novela *Metafísica de los tubos* (2000), donde la escritora belga **Amélie Nothomb** relata de una manera muy libre e imaginativa sus primeros años de vida en Japón.



Debido a la profesión de su padre, diplomático belga, Nothomb ha vivido en muchos países (Japón, China, Estados Unidos, Laos, Birmania y Bangladesh), circunstancia que le ha permitido acumular numerosas experiencias que luego ha reflejado en sus libros. Desde 1992, publica una nueva novela cada año, muchas de ellas inspiradas en episodios autobiográficos. Su estilo narrativo combina sensibilidad, humor y un punto de extravagancia, ofreciendo reflexiones originales sobre quiénes somos y qué esperamos de la vida.

El reto de la adaptación

La idea de adaptar la novela de Nothomb fue de Liane-Cho Han Jin Kuang, quien la había leído con 19 años y le había conmovido profundamente. En 2018, mientras trabajaba con Mailys Vallade en la película *Calamity*, contactó con la autora para hablarle del proyecto y recibió una respuesta entusiasta. Poco a poco, se sumaron nuevos miembros al equipo, como el guionista y director artístico **Eddine Noël** y la diseñadora y storyboarder **Marietta Ren**, y el sueño de llevar la novela al cine empezó a hacerse realidad.



Mailys Vallade cuenta que, a nivel gráfico, quisieron mostrar el mundo a través de los ojos de Amélie: fijándose en detalles concretos del entorno, tal como hacen las criaturas. Este enfoque les permitió destacar especialmente la relación de Amélie con Nishio-san, su cuidadora, y al mismo tiempo mostrar cómo la mirada de la niña se va abriendo poco a poco: al principio de la película solo vemos el jardín sin límites claros, pero, a medida que crece, el campo de visión se amplía para el espectador, hasta que Amélie comprende que forma parte de un mundo mucho más grande.

Otro reto de la adaptación tuvo que ver con las voces de Amélie: la voz en off que narra la historia es distinta a la de la niña que vemos en pantalla, aunque ambas son la misma persona. Este juego de voces crea una sensación de distancia temporal que nos ayuda a entender que Amélie es ahora un poco más mayor y sabia.

Por último, los directores también se propusieron retratar con autenticidad la forma de hablar y moverse de los bebés en sus primeros años de vida. Para lograrlo, se inspiraron tanto en recuerdos personales como en la observación de sus hijos y de otros niños y niñas que conocen.

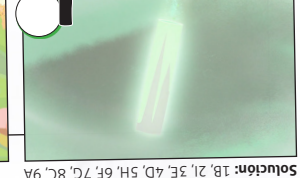
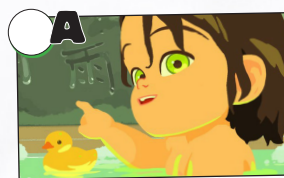
Para después del cine...

Descubriendo la vida, el mundo y quiénes somos

Hasta los 2 años y medio, Amélie no muestra señales de interés o curiosidad por el mundo que la rodea; se siente atrapada dentro de su cuerpo, sin que nada logre cautivarla. Pero un buen día prueba el chocolate blanco y todo cambia para ella: ¡la vida empieza a tener sentido! ¿Te ha pasado alguna vez algo parecido? ¿Qué pequeños placeres y maravillas del mundo dan sentido a tu vida? ¿Sabrías decir qué momentos especiales o experiencias han marcado, hasta ahora, tu infancia?

Relaciona las siguientes descripciones de momentos de la película con su imagen correspondiente. ¿Qué crees que aprende Amélie sobre la vida o sobre la muerte en cada una de estas experiencias?

- Amélie casi se ahoga un día en la playa.
- Amélie se cree Dios, un tubo sin mirada.
- La abuela le da chocolate blanco.
- Los padres lloran la muerte de la abuela.
- Amélie es com un vegetal: ni habla ni se mueve.
- El vínculo entre Amélie y Nishio-san se vuelve más fuerte y especial.
- Amélie se mueve y balbucea por primera vez.
- Amélie se despierta en el hospital tras haberse caído en el estanque de las carpas.
- Nishio-san le enseña a escribir su nombre en japonés: el caracter amé, que significa lluvia.



Solución: 1B, 2I, 3E, 4D, 5H, 6F, 7G, 8C, 9A

Un proyecto de

MODIBAND
proyectos culturales

Con el apoyo de



CONTEMPORÁNEA
CONDEDUQUE

uc3m Universidad Carlos III de Madrid
Instituto Universitario del Cine Español

Con la colaboración de

mk2 CINE PAZ

